



www.erzeczoznawcy.eu



www.tuvpol.pl

Nr zlecenia: 129/10/01/2020/Car-Port STANDARD

z dnia: 2020-01-10

Zleceniodawca:

CARPORT - Aukcje Samochodowe
Prze mierowo
62-081 Baranowo k/Poznań

Rzeczoznawca:

Bartosz Zaborski / zatw. pion weryfikuj cy eRzeczoznawcy



P o g l d o w y r a p o r t s t a n u t e c h n i c z n e g o

Zadanie: Ocena stanu technicznego oraz okre lenie warto ci rynkowej

DANE IDENTYFIKACYJNE POJAZDU (*)		Dane: [N] I-2019	
Rodzaj pojazdu:	*	VIN:	
Marka:	--	Nr rejestracyjny:	
Model pojazdu:	--	Nr Info-Ekspert:	159-00006
Wersja:		Rok produkcji:	2005

UWAGI RZECZOZNAWCY DOTYCZ CE WYCENY

W dniu 13.01.2020 r. przeprowadzono ogl dziny w/w maszyny zgodnie ze zleceniem numer 129/10/01/2020/Car-Port STANDARD.

Zleceniodawca zlecił przygotowanie wyceny urz dzenia celem jego sprzeda y. Przystawiono dokumentację rodka technicznego:

- ksi g rewizyjn UDT (z ostatnim wpisem 28.06.2019 r. z informacją o wydaniu decyzji zezwalającej na eksploatację)
- instrukcja obsługi,
- ksi ka konserwacji wózka widłowego
- po wiadczenie o montaż u elementów kabiny na ramie ochronnej wózka

Dane techniczne urządzenia wg dokumentów i tabliczki znamionowej:

- Producent: CLARK MATERIAL HANDLING
- Model: CMP30L
- Rodzaj: wózek widłowy jezdniowy - podnośnikowy z mechanicznym napędem podnoszenia
- Ciężar nominalny: 3000kg
- Wysokość podnoszenia: 6000mm
- Prędkość jazdy /max/ : 19km/h
- Prędkość podnoszenia /max/ : 0,56m/s
- Rodzaj napędu: spalinowy - gazowy/ LPG
- Pozostałe dane i charakterystyka wg wykonanej dok.fot.

Wyniki oględzin:

Rozruch silnika i jego praca prawidłowa.

Praca silnika oraz układów: napędowego, kierowniczego, hamulcowego i jezdniowego - nie stwierdzono nieprawidłowości. Wykonano symulację ruchów roboczych bez obciążenia - nie stwierdzono niesprawności.

W wózku widłowym uszkodzona jest pompa hydrauliczna (wycieki oleju). W celu możliwości codziennego eksploataowania wózka konieczna jest naprawa pompy.

Widoczne są wycieki oleju z pokrywy zaworów silnika, a także zapocenia w dolnej części w obrębie miski olejowej.

Dostarczony przez zlecniodawcę kosztorys naprawy pojazdu obejmuje:

Zestaw uszczelnień rury wydechowej
Uszczelka pokrywy zaworów
Rozrząd silnika
Rozrząd pompy hydraulicznej
Filtr automatycznej skrzyni biegów
Olej automatycznej skrzyni biegów
Pompa hydrauliczna
Uszczelka pompy hydraulicznej
Olej hydrauliczny
Materiały eksploatacyjne

Wartość kosztowa zawiera korektę z tytułu naprawy w/w elementów.

Maszyna posiada uszkodzenia eksploatacyjne w postaci obtarć i zarysowań lakieru na korpusie tylnym i osłonach bocznych, z miejscowymi ogniskami korozji.

W wózku widłowym na jego ramie ochronnej zostały domontowane dodatkowe elementy

przed warunkami atmosferycznymi tj.: szyba przednia, szyba tylna, drzwi boczne lewe i prawe i zadasszenie.

Drzwi boczne lewe i prawe z widocznymi wgnieceniami i zarysowaniami powłoki lakierniczej, a tak e ogniskami korozji.

Pokrywa silnika górna z widocznymi starciami powłoki lakierniczej.

Klosz lampy TL p kni ty.

Ogólnie wózek widłowy znajduje si w przeci tnym stanie technicznym.

Opony przód : Magna 2.8 x 9-15 21mm

Opony tył : Magna 6.50-10 13mm

OPIS STANU TECHNICZNEGO ZESPOŁÓW POJAZDU

Zastrze enia ograniczaj ce opini .

Ü Zawarte w niniejszej Ocenie/Raporcie informacje (w tym dotycz ce wyposa enia) słu jedynieogólnym celom informacyjnym. Ocena/Raport nie mo e by zatem traktowana jako oferta wrozumieniu przepisów Kodeksu Cywilnego oraz opisu towaru ani zapewnienia w rozumieniu art. 4Ustawy z dnia 27 lipca 2002 roku o szczególnych warunkach sprzeda y konsumenckiej.

Ü Ocena/Raport została sporz dzone w celu ustalenia istnienia albo nieistnienia uszkodze nieakceptowalnych po zako czeniu umowy korzystania z samochodu lub innych okoliczno ci uzgodnionych w zleceniu. Ocena/Raport nie obejmuje typowych uszkodze wynikaj cych z eksploatacji samochodu oraz jego standardowego zu ycia.

Ü Je li chcesz traktowa ten dokument jako ródło wiedzy o samochodzie przy jego zakupie, czynisz to na własn odpowiedzialno . eRzecznawcy sp.j. nie ponosi odpowiedzialno ci za takie u ycie tej Oceny/Raporu

Ü Niniejsza wycena słu y wyl cznie do oszacowania warto ci rynkowej przedmiotu wyceny i nie mo e by wykorzystywana do adnego innego celu, ni wymieniony powy ej. W szczególno ci wycena nie mo e stanowi podstawy do oceny cech i stanu wycenianego obiektu przy jego zakupie.

Ü Rzecznawca nie bierze na siebie odpowiedzialno ci za wady ukryte (prawne i fizyczne) oraz ewentualne skutki wynikaj ce z dalszego u ytkowania przedmiotu wyceny, a tak e za skutki wykorzystania samej wyceny.

Ü Powy sza wycena nie jest ekspertyz stanu technicznego przedmiotu wyceny i za tak nie mo e by uznawana, w szczególno ci nie mo e by traktowana jako gwarancja sprzeda y przedmiotu wyceny za oszacowan warto .

Ü Wycen przeprowadzono w oparciu o dostarczon dokumentacj oraz badanie organoleptyczne wycenianego obiektu. Nie prowadzono bada diagnostycznych oraz weryfikacji warsztatowej przedmiotu wyceny.

Ü Nie stwierdzono dodatkowych niesprawno ci i/lub uszkodze i/lub braków w zakresie mo liwym do ustalenia w warunkach ogl dzin tj. bez: dost pu do spodu pojazdu, specjalistycznego sprz tu diagnostycznego, jazdy próbnej wykonanej w warunkach drogowych z obci eniem.

Ü Rzecznawca podczas ogl dzin poza warsztatem nie jest w stanie stwierdzi wypadkowej przeszło ci pojazdu. W przypadku podwy szonych warto ci pomiarów powłoki lakierowej, konieczna jest ekspertyza w warunkach warsztatowych.

Ü Rok produkcji pojazdu - nie weryfikowano. Przyj to w oparciu o dane przekazane przez Zleceniodawc .

Ü Niniejsza wycena nie mo e by publikowana w cało ci w jakimkolwiek dokumencie bez zgody wykonawców i bez uzgodnienia z nimi formy i tre ci takiej publikacji. Zakaz publikacji nie dotyczy posługiwania si wycen w umowach cywilno-prawnych zawieranych przez zleceniodawc i dotycz cych przedmiotu

Ü Przed odbiorem pojazdu, kupuj cy zobowi zany jest do konfrontacji rzeczywistego stanu z informacjami zawartymi w wycenie. Odbiór przedmiotu jest równoznaczny ze zrzeczeniem si wszelkich roszcze , co do stanu technicznego.

Ü Nie badano poprawno ci i/lub budowy numerów identyfikacyjnych/seryjnych obiektu oraz nie weryfikowano prawdziwo ci danych obiektu.

Ü Niniejsza wycena nie może być traktowana jako gwarancja sprzedaży przedmiotu wyceny za oszacowaną wartość.

Ü W przypadku ujawnienia dodatkowych informacji dotyczących przedmiotowego pojazdu, niedostępnych w czasie wykonywania niniejszej opinii, zaprezentowane stanowisko może ulec zmianie.

Ü W opinii założono, że nie wykryto żadnych faktów, które mogłyby istotnie wpływać na wartość wycenionego pojazdu, jeżeli w opisie pojazdu nie widnieje inaczej.

Ü Rzeczoznawca nie ponosi odpowiedzialności za ewentualne błędy wynikające z przedstawionych informacji otrzymanych od użytkownika/sprzedawcy/zamawiającego wycenę, jeżeli brak podstaw do kwestionowania ich zgodności ze stanem rzeczywistym lub te ustalenie stanu rzeczywistego przez rzeczoznawcę było niemożliwe lub znacznie utrudnione.

Ü Wyposażenie standardowe wg. Info - Ekspert/Eurotax. Rzeczoznawca nie ponosi odpowiedzialności za ewentualne błędy programu. Opis stanu technicznego pojazdu jest ważny na dzień oględzin. Rzeczoznawca nie bierze odpowiedzialności za zmiany stanu pojazdu wynikające z dalszej eksploatacji lub postępu (np. uszkodzenie akumulatora, powłoki lub powstanie ognisk korozji, uszkodzenie układu hamulcowego, itp.)

Ü Jeżeli elementy jednostki napędowej, układu przeniesienia napędu itp., są rozmontowane, rzeczoznawca nie weryfikuje kompletności poszczególnych układów. Możliwość wystąpienia braków w kompletacji (np. ze względu na wykorzystanie unieruchomionego pojazdu jako „dawcy części”).

Ü Nie weryfikowano odczytanego stanu drogomierza z zapisami w urzędzeniach elektronicznych pojazdu.

Dokument wystawiony elektronicznie, ważny bez podpisu

DOKUMENTACJA FOTOGRAFICZNA



Fot. nr 1



Fot. nr 2



Fot. nr 3



Fot. nr 4



Fot. nr 5



Fot. nr 6



Fot. nr 7



Fot. nr 8



Fot. nr 9



Fot. nr 10



Fot. nr 11



Fot. nr 12



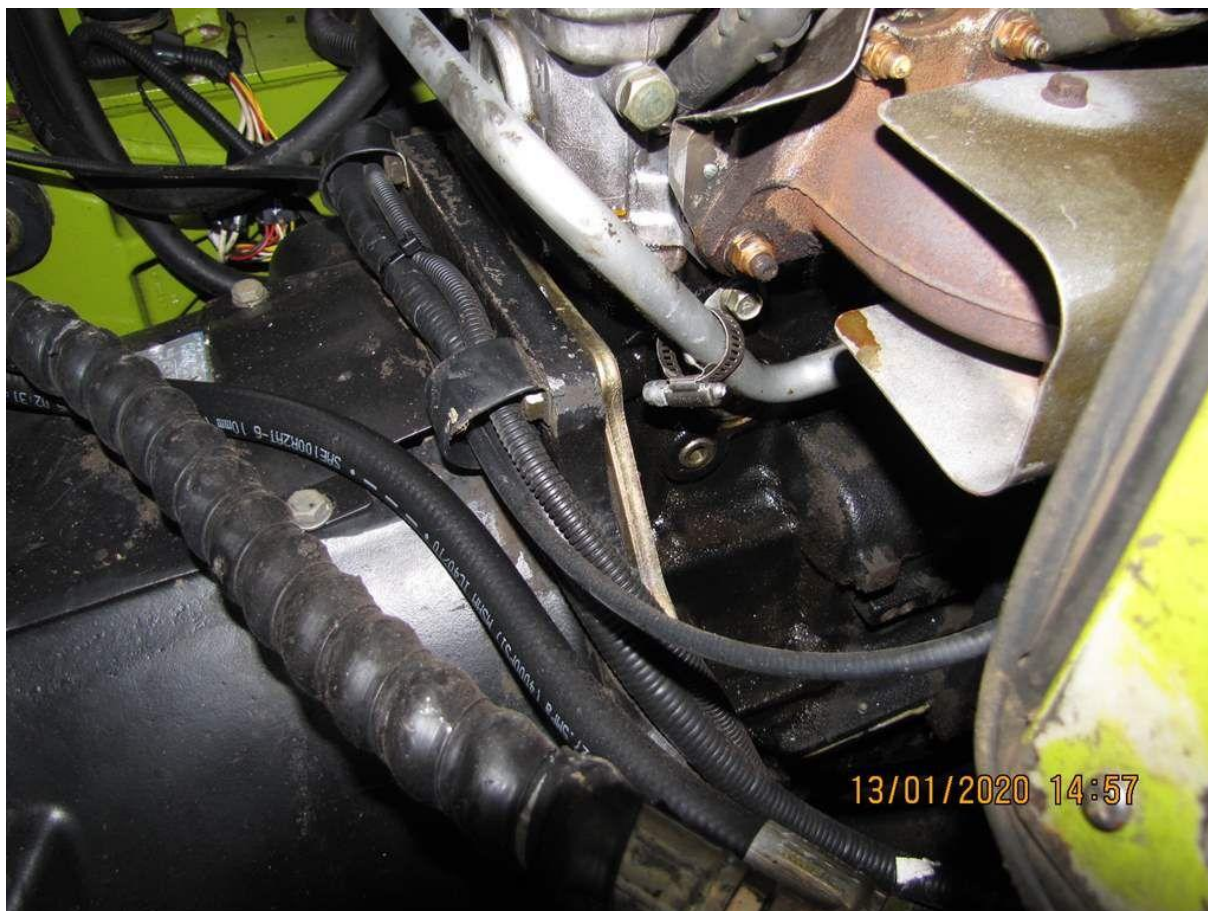
Fot. nr 13



Fot. nr 14



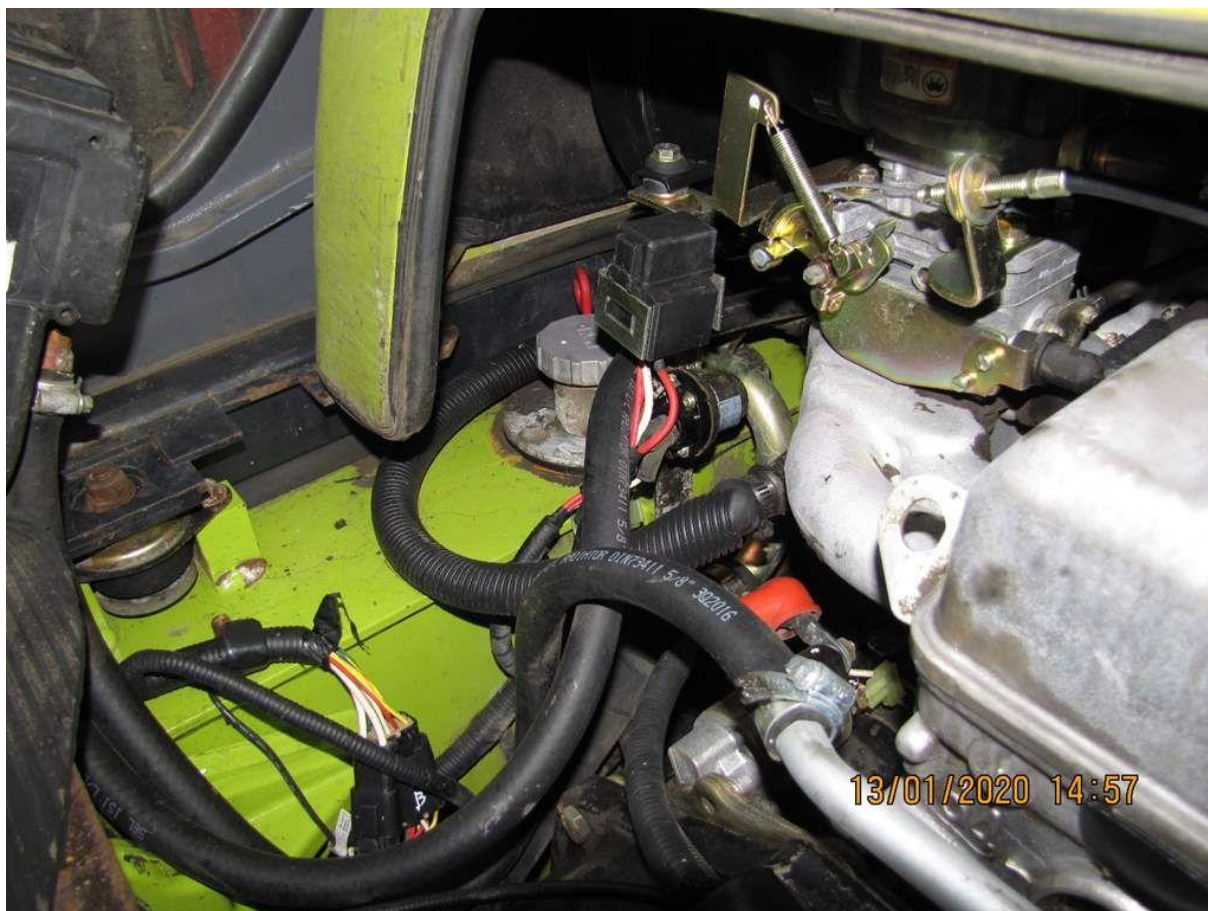
Fot. nr 15



Fot. nr 16



Fot. nr 17



Fot. nr 18



Fot. nr 19



Fot. nr 20



Fot. nr 21



Fot. nr 22



Fot. nr 23



Fot. nr 24



Fot. nr 25



Fot. nr 26



Fot. nr 27



Fot. nr 28



Fot. nr 29



Fot. nr 30



Fot. nr 31



Fot. nr 32



Fot. nr 33



Fot. nr 34



Fot. nr 35



Fot. nr 36



Fot. nr 37



Fot. nr 38



Fot. nr 39



Fot. nr 40



Fot. nr 41



Fot. nr 42



Fot. nr 43



Fot. nr 44



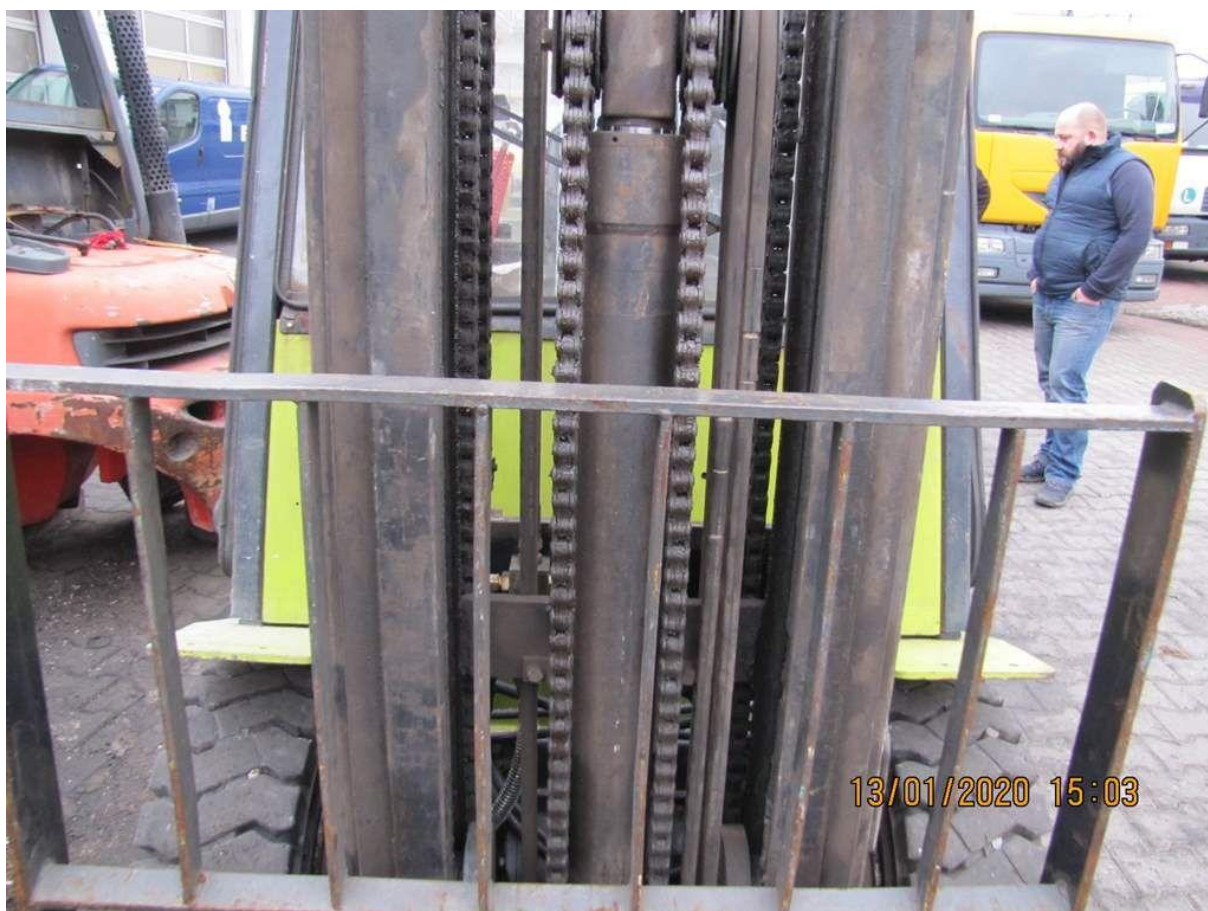
Fot. nr 45



Fot. nr 46



Fot. nr 47



Fot. nr 48



Fot. nr 49



Fot. nr 50



Fot. nr 51



Fot. nr 52



Fot. nr 53



Fot. nr 54



Fot. nr 55



Fot. nr 56



Fot. nr 57



Fot. nr 58



Fot. nr 59



Fot. nr 60



Fot. nr 61



Fot. nr 62



Fot. nr 63



Fot. nr 64



Fot. nr 65



Fot. nr 66



Fot. nr 67



Fot. nr 68



Fot. nr 69



Fot. nr 70



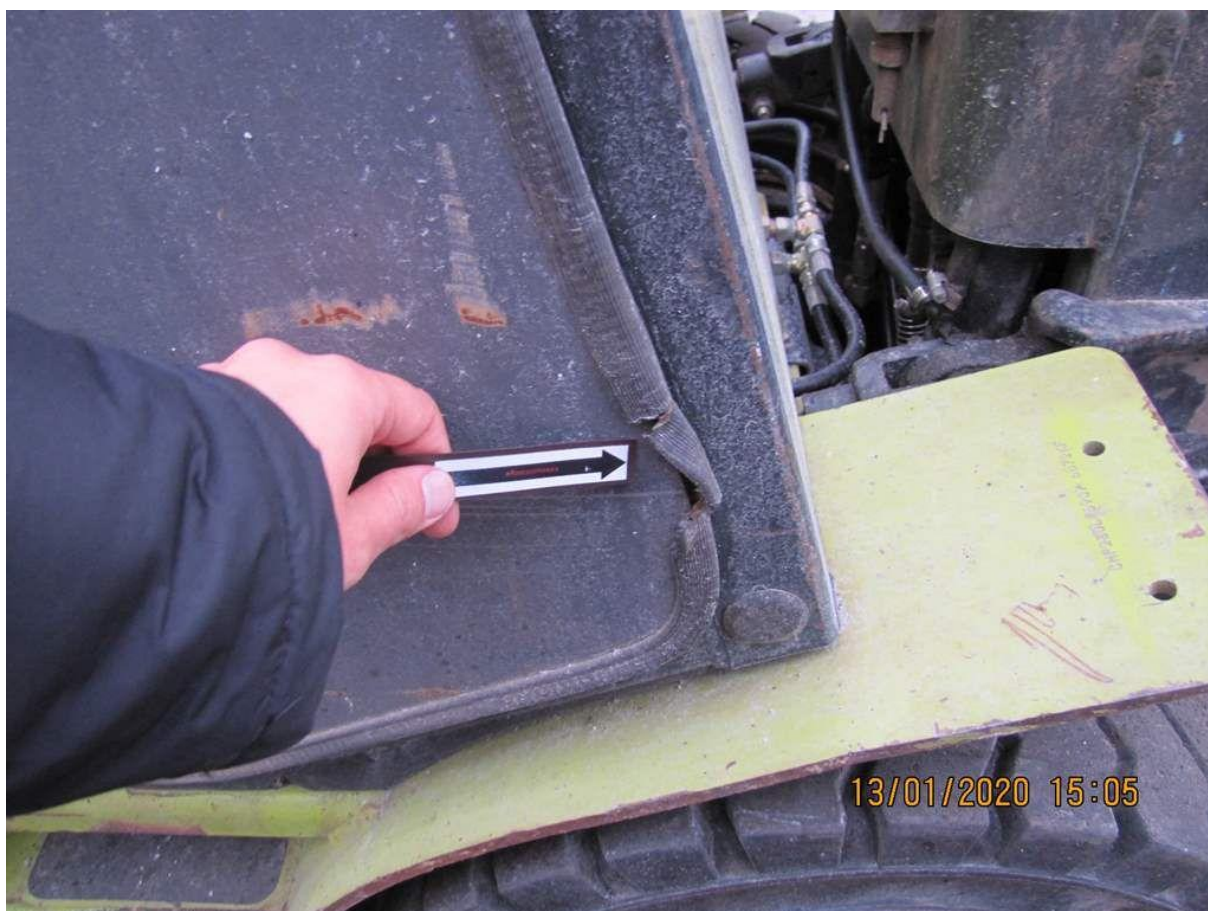
Fot. nr 71



Fot. nr 72



Fot. nr 73



Fot. nr 74



Fot. nr 75



Fot. nr 76



Fot. nr 77



Fot. nr 78



Fot. nr 79



Fot. nr 80



Fot. nr 81



Fot. nr 82



Fot. nr 83



Fot. nr 84



Fot. nr 85



Fot. nr 86



Fot. nr 87



Fot. nr 88



Fot. nr 89



Fot. nr 90



Fot. nr 91



Fot. nr 92



Fot. nr 93



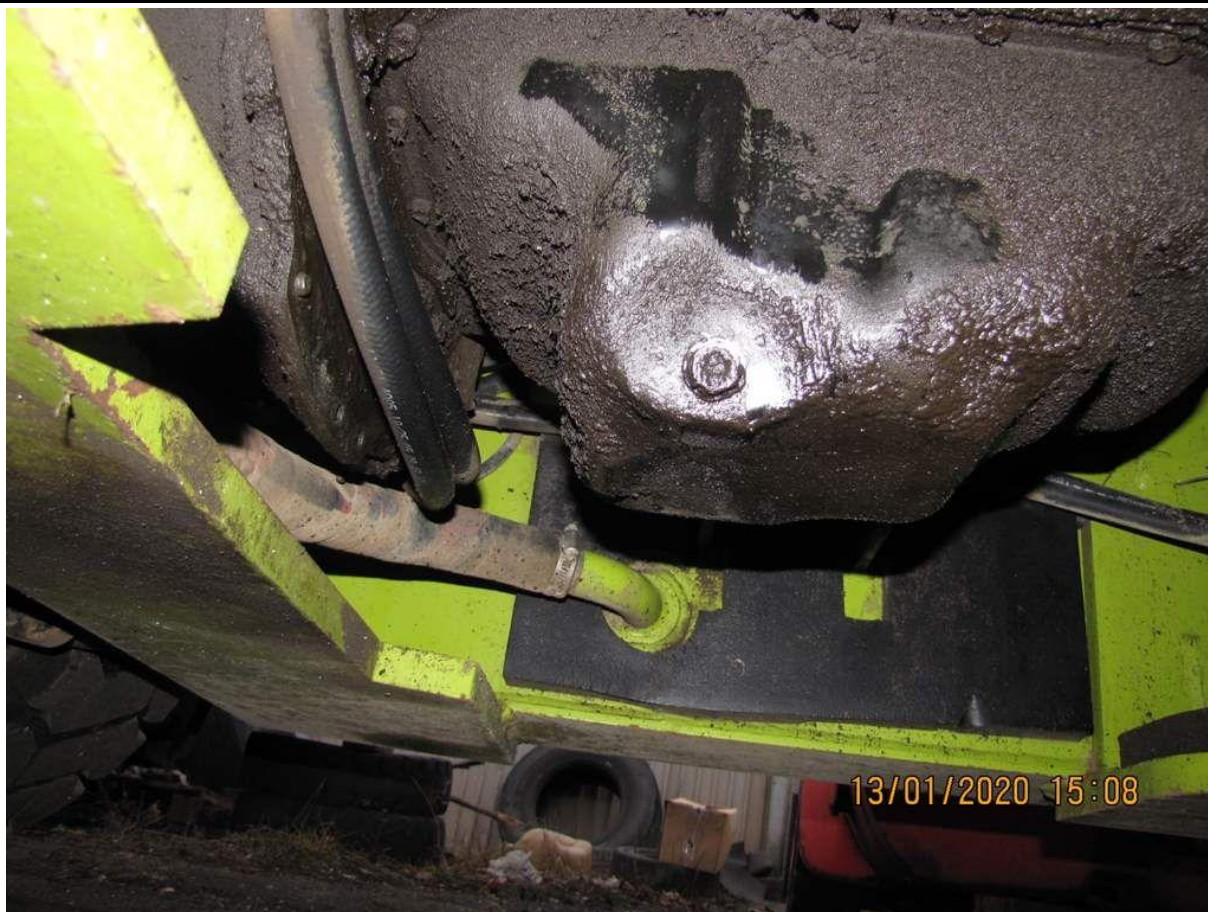
Fot. nr 94



Fot. nr 95



Fot. nr 96



Fot. nr 97



Fot. nr 98



Fot. nr 99



Fot. nr 100



Fot. nr 101



Fot. nr 102



Fot. nr 103



Fot. nr 104

Załącznik do księgi rewizyjnej

WYKAZ PROTOKOŁÓW Z BADAŃ URZĄDZENIA TECHNICZNEGO

Nr ewidencyjny N4109902249

Lp.	Data i rodzaj przeprowadzonego badania	Podpis i pieczęć inspektora	Uwagi
1.	27.02.2006	mgr inż. Marek Borowski	1. wyd. dokumentacji
2.	20.02.2008	mgr inż. Marek Borowski	2. —
3.	30.03.2008	mgr inż. Marek Borowski	3. —
4.	29.03.2008	mgr inż. Marek Borowski	4. —
5.	30.03.2014	mgr inż. Marek Borowski	5. 30.03.2014
6.	15.01.2015	mgr inż. Marek Borowski	6. —
7.	12.01.2015	mgr inż. Marek Borowski	7. —
8.	02.06.2015	mgr inż. Marek Borowski	8. —
9.	14.07.2015	mgr inż. Marek Borowski	9. —
10.	10.07.2015	mgr inż. Marek Borowski	10. —
11.	10.07.2015	mgr inż. Marek Borowski	11. —
12.	11.01.2016	mgr inż. Marek Borowski	12. —
13.	29.06.2018	mgr inż. Marek Borowski	13. —
14.	28.06.2018	mgr inż. Marek Borowski	14. —
15.	28.06.2018	mgr inż. Marek Borowski	15. —
16.			16. —
17.			17. —
18.			18. —
19.			19. —
20.			20. —

13/01/2020 14:50

Fot. nr 105

KSIAŻKA PRACY MASZINY/URZĄDZENIA*

Nazwa maszyny/urządzenia: Podnośnik widłowy CLARK CMP 30

Podstawowe dane charakterystyczne (typ, moc, wydajność itp.): CMP 30 LPG; maszt triplex 6000/2250/2120
prędkość bieżny widel: 2500 min; ostrość tarczowa: widły 1500 mm; widły
max x wysokość 6000 mm; udźwig 3000 kg

Wytwórca – producent: CLARK

Rok produkcji: 2005

Numer fabryczny: CMP 230L 59076872KE

Numer inwentarzowy: _____

Data uruchomienia: 28.02.2006

Miejsce użytkowania: _____

Objaśnienia do wypełnienia – na odwrocie:

* niepotrzebne skreślić

© 2011 Ośrodek Szkoleniowy, ul. Chłopska 11A, 64-200 Świdawa, tel. 71 350 25 25, www.sab.pl

13/01/2020 14:51

Fot. nr 106



Fot. nr 107

Lemarpol
wozki widłowe od 1994

**INSTRUKCJA OBSŁUGI
KABINA**

13/01/2020 14:52

PROTOKÓŁ PRZEKAZANIA URZĄDZENIA

Firma: **SUTCO-POLSKA**
Adres: **40-241 Katowice, ul. Hutnicza 10**
osoba kontaktowa: **Sebastian Skrzywka** telefon: **509 842 347**
telefon kom:

osoba prowadząca: telefon kom:

Nazwa		WÓZEK WIDŁOWY		Na wyposażeniu		Uszkodzone	
Model		CLARK CMP30L		TAK		NIE	
Nr seryjny		CMP230L-5007-6872 KF		TAK		NIE	
typ silnika	1	czyśba przed	x				
rodzaj silnika	1	czyśba tył	x				
stan silnika (tłoczek)	1	drzwi boczne	x				
wartość silnika	1	zadanie	x				
wysokość podnośnika	1	wycieraczka przed	x				
wysokość masy	1	fotel operatora	x				
typ masy	1	osłony plastikowe	x				
napęd	1	pokrywa silnika	x				
akumulator (typ)	1	lusterko wsteczne	x				
butla gazowa (typ)	1	podłoga	x				
wymiary widel	1	oświetlenie przed	x				
ogumienie przed (rozmiar)	1	oświetlenie tył	x				
ogumienie tył (rozmiar)	1	guma na podłodze	x				
akumulator (typ)	1	kratka ochronna	x				
felgi przed	1	dokumentacja DTR	x				
felgi tył	1	stan ogumienia	nie dotyczy				
gwarancja (miesięce/lat)	1	powłoka lakierowa	nie dotyczy				

osprzęt dodatkowy:

uwagi:

POTWIERDZAM WYDANIE URZĄDZENIA

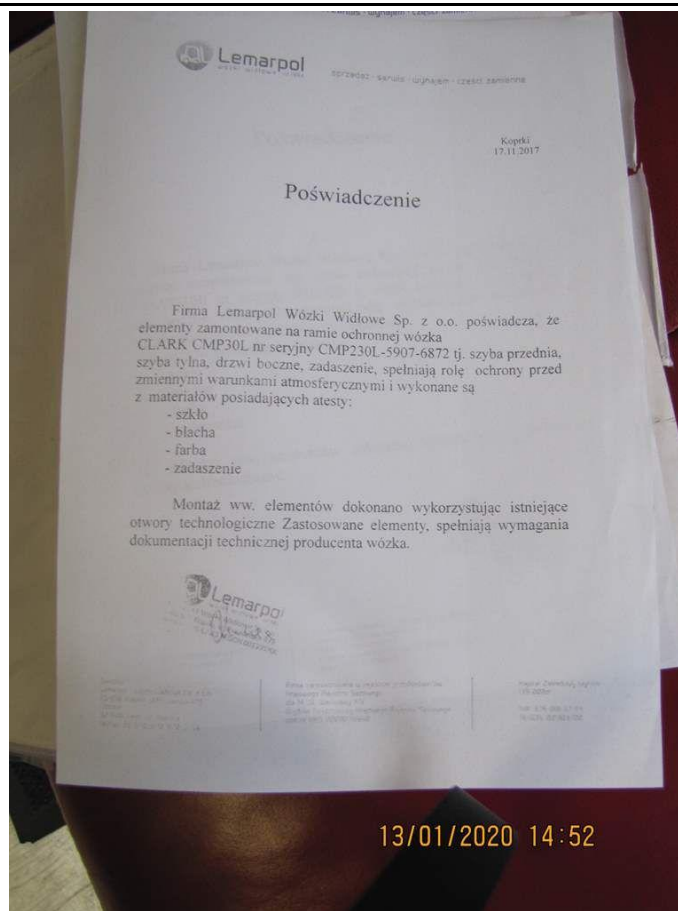
POTWIERDZAM PRZYJĘCIE URZĄDZENIA

PODPIS OSOBY PRZEKAZUJĄCEJ

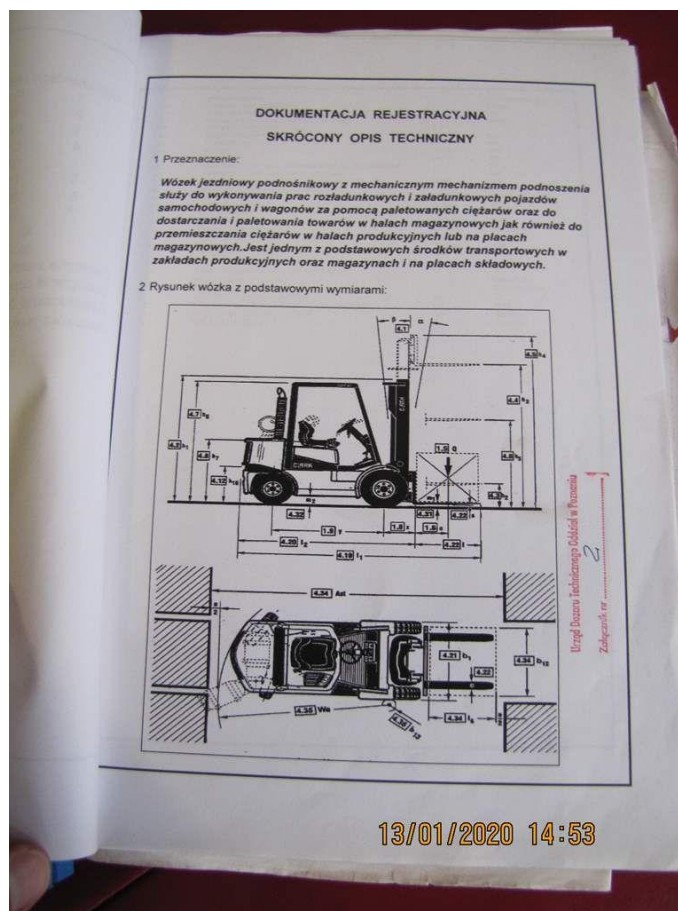
DATA PRZEKAZANIA: **26.10.16.**

13/01/2020 14:52

Fot. nr 108



Fot. nr 109



Fot. nr 110

1.1	Producent (symbol)		CLARK MATERIAL HANDLING
1.2	Typ podany przez producenta		CMP30L
1.3	Napęd na olej napędowy, benzynę, gaz napędowy ciekły		LPG
1.4	Obsługa ręczna, z marszu, na siedząco, na stojąco		siedzący
1.5	Obciążenie dopuszczalne / ładunek	Q (t)	3
1.6	Srodek ciężkości ładunku	c (mm)	500
1.8	Odstęp ładunku	x (mm)	450
1.9	Rozstaw osi	y (mm)	1700
2.1	Ciężar własny	kg	4160
3.1	Ogumienie, V=ogum pełne, SE=superelastyczne, L=pneumatyczne		SE
3.5	Koła, liczba z przodu / z tyłu (x=koła napędzane)		2x/2
4.1	Pochylenie prowadnicy słupowej/wspornika widelkowego wózka	stopień	10/6
4.2	Wysokość wsuniętej prowadnicy słupowej	h1 (mm)	2750
4.3	Wolny skok masztu	h2 (mm)	2120
4.4	Wysokość podnoszenia	h3 (mm)	6000
4.19	Długość całkowita	l1 (mm)	3615
4.21	Szerokość całkowita	b1/b2 (mm)	1240
4.22	Wymiary zębów widelkowych	s/e1 (mm)	45x120x1500
4.31	Prześwit pod prowadnicą słupową wózka z ładunkiem	m1 (mm)	120
4.35	Promień skrętu	Wa (mm)	2500
5.1	Prędkość jazdy z / bez ładunku	km/h	18/19
5.2	Prędkość podnoszenia z / bez ładunku	m/s	0,48/0,56
5.7	Zdolność pokonywania wzniesień z / bez ładunku	%	-/-
5.10	Hamulec roboczy podstawowy		hydrauliczne
7.1	Producent silnika / typ		Mitsubishi/4G64
7.2	Moc silnika według normy DIN 70 020	kW	30
7.3	Nominalna prędkość obrotowa według normy DIN 70 020	n-1	2100
7.4	Liczba cylindrów / pojemność skokowa	cm3	4/2350
8.1	Rodzaj sterowania ruchu		hydrodyn

13/01/2020 14:53

Fot. nr 111

Protokół z wykonania czynności dozoru technicznego

Urząd Dozoru Technicznego
Zakresy Inspekcji i Nadzoru nad PRL 80-84-000

Data badania: 28.06.2019

Oddział terenowy w Katowicach

Miejsce wykonania badania: KATOWICE HUTNICZA 10

Urządzenie: WÓZEK JEZDNIOWY PODNOŚNIKOWY Z MECHANICZNYM NAPIĘDEM PODNOSZENIA
Typ: CMP30L
Wytwórca: CLARK
Numer ewidencyjny: N4709602244
Numer fabryczny: CMP230L59076872KF
Rok budowy: 2005
Udźwig: 3.000 t

Dokumenty odniesienia:
Ustawa z 21.12.2000 (Dz.U. z 2018 r. poz. 1351, z późn. zm.); rozp. Min. Przedsiębiorczości i Technologii z dn. 30.10.2018 r. w sprawie warunków technicznych DT w zakresie eksploatacji, napraw i modernizacji UTB

Wykonano badanie: badanie okresowe

Wynik badania: pozytywny / negatywny?

Uwagi, zalecenia, niezgodność:

Badanie przeprowadzono w obecności upoważnionego przedstawiciela strony: Sebastian

konserwatora: Daniel Bielecki K109/00042107

obsługującego: Daniel Bielecki apt. konserwatorstwo

Przypomina się o konieczności wykonania dokumentacji dotyczącej stopnia wykorzystania zasobu urządzenia, w terminie do następnego badania.

Termin następnego badania: 06.10.2020

Potwierdzam wykonanie badania oraz odbiór protokołu:

(imię, nazwisko)

(podpis)

Eksploatacja*) / Obsługa operatorów (pojemność / ciśnienie / temperatura)

URZĄD DOZORU TECHNICZNEGO
INSPEKTOR
ALEKSANDER POLAP
DT 0964

Strona 1/1

* niepotrzebne skreślić lub nazwać właściwie

Szczegółowy zakres wykonywanych sprawozdań, badań i prób jest dostępny poprzez internetowy portal Urzędu Dozoru Technicznego eUDT

13/01/2020 14:53

Fot. nr 112

Dokument wystawiony elektronicznie, wa ny bez podpisu