



Wycena Nr: 0046/2020/02/carasset

z dnia: 2020/07/05

Wykonawca wyceny: mgr inż. Adrian Malinowski - lista Min. Infrastr. nr RS 001605

DANE IDENTYFIKACYJNE POJAZDU

Dane: [D] II-2020

Marka: FORD Model pojazdu: FT 350 2.4 TDCi Kat. MR`07 E4 3.5t
Wersja: M Trend Nr rejestracyjny: GD672CE Rok prod.: 2010
Rodzaj pojazdu: Samochód ciężarowy do 3.5t VIN: GDX001112075

Nr INFO-EKSPERT 011-05660
Data pierwszej rejestracji 2010/12/20
Data ważności badania technicznego 2021/01/10
Wskazanie drogomierza 201254 km
Kolor powłoki lak., (rodzaj lakieru) biały
Rodzaj nadwozia furgon z podwyższonym dachem 4 drzwiowy 3 osobowy
Rodzaj napędu / Skrzynia biegów przedni (4x2) / manualna
Jednostka napędowa z zapłonem samoczynnym
Pojemność / Moc silnika 2402 ccm / 103 kW (140 KM)

WYPOSAŻENIE STANDARDOWE

L.p. Nazwa elementu wyposażenia

- 1 ABS - system zapobiegający blokowaniu kół
- 2 Dach nadwozia wysoki
- 3 Fotel pasażera podwójny
- 4 Immobilizer
- 5 Klimatyzacja
- 6 Lusterka zewnętrzne regulowane elektrycznie
- 7 Poduszka powietrzna kierowcy

L.p. Nazwa elementu wyposażenia

- 8 Radioodtwarzacz
- 9 System elektronicznej kontroli toru jazdy ESP
- 10 Szyba przednia ogrzewana
- 11 Szyby przednie regulowane elektrycznie
- 12 Tempomat
- 13 Zamek centralny zdalnie sterowany

WYPOSAŻENIE DODATKOWE

L.p. Nazwa elementu wyposażenia

- 1 Drzwi boczne prawe przesuwne
- 2 Drzwi tylne dwuskrzydłowe
- 3 Hak holowniczy
- 4 Ogrzewanie niezależne
- 5 Poduszka powietrzna pasażera
- 6 Przegroda przestrzeni bagażowej
- 7 Radioodtwarzacz CD

KOREKTY RÓŻNE

W tym:

Korekty opisano w uwagach

Ocenę wykonał mgr inż. Adrian Malinowski, Certyfikowany Rzeczoznawca z listy Ministerstwa Infrastruktury nr RS 001605 i uprawnieniami nr 1774 AutoConsulting w zakresie kompetencji:

- technika motoryzacyjna,
- wycena wartości, kosztów i jakości napraw,
- maszyny urządzenia oraz pozostałe środki techniczne,
- pojazdy zabytkowe i kolekcjonerskie.

Załączniki:

- uwagi z opisem stanu technicznego z zastosowanymi "korektami różnymi",
- dokumentacja fotograficzna.

UWAGI – OPIS STANU TECHNICZNEGO ORAZ ZASTOSOWANE KOREKTY RÓŻNE

do wyceny nr: 0046/2020/02/carasset

z dnia: 13/02/2020

DANE IDENTYFIKACYJNE POJAZDU

Marka: FORD Model pojazdu: FT 350 2.4 TDCI KAT. MR'07 E4 3.5t
 Wersja: Trend Nr rejestracyjny: GD672CE Rok prod.: 2010
 Rodzaj pojazdu: Samochód ciężarowy do 3.5t VIN: GDX001112075

**STAN TECHNICZNY:**

Przeprowadzone oględziny i dokumentacja fotograficzna wykonana metodą cyfrową. Przedstawiono do wglądu skan dowodu rejestracyjnego nr DR/BAH1740298 wydanego przez Prezydenta Miasta Gdańska dnia 21.12.2010 roku. Dane identyfikacyjne pojazdu ustalono na podstawie dowodu rejestracyjnego, numeru VIN umieszczonego na wzmocnieniu bocznym prawej podłóżnicy za przednim prawym kołem, tabliczki (wklejki) znamionowej producenta pojazdu oraz danych katalogowych. Do oględzin przedstawiono pojazd używany z odczytanym wskazaniem drogomierza 201'254 km, z uszkodzeniami mechanicznymi elementów nadwozia i podzespołów wnętrza przedstawionymi na zdjęciach:

- przetarcia materiału koła kierownicy,
- uszkodzenia poszycia tapicerki (zapadnięcia, przetarcia, przebarwienia i zabrudzenia poszycia),
- uszkodzenia uszczelek drzwiowych,
- przetarcia elementów tapicerskich poszycia płyty podłogowej,
- liczne uszkodzenia powłoki lakierowej z miejscowymi wgnieceniami poszycia w przestrzeni (ładunkowej) zabudowy,
- liczne ogniska korozji poszycia nadwozia,
- uszkodzenia z miejscowymi wgnieceniami poszycia nadwozia i podwozia (lewy i prawy próg,
- przetarcia elementów nadwozia z słabą kondycją powłoki lakierowej (zmatowiała powierzchnia),
- dwie boczne listwy przyokienne szyby czołowej (braki wyposażenia),
- pojazd obecnie bez skrzyni biegów i bagażnika dachowego,
- pojazd w komplecie z zdemontowanym silnikiem,
- inne uszkodzenia pokazane na załączonych zdjęciach.

Wnętrze pojazdu z pozostałościami zabudowy po warsztacie mobilnym, bardzo zanieczyszczone, ze śladami intensywnej eksploatacji. Pojazd wyposażony w przednią wyciągarkę, hak do ciągnięcia przyczep. Podczas oględzin nie stwierdzono rażących uszkodzeń mechanicznych. Nadwozie z brakiem dwóch listew przyokiennych. Nie przeprowadzono próby uruchomienia silnika w związku z brakiem skrzyni biegów oraz wymontowanym silnikiem. Brak fabrycznego numeru identyfikacyjny VIN związany z możliwym wcześniejszym uszkodzeniem pola numerowego podczas szkody na pojeździe. Nadano nowe cechy identyfikacyjne zgodnie z ustawą Prawo o Ruchu Drogowym i odpowiednimi rozporządzeniami. Pojazd wyposażony w opony zimowe z 20% zużyciem oraz dodatkowym kompletem kół z średnim 50% zużyciem opon letnich.

KOREKTY:

Korekta ze względu na stan utrzymania i dbałość o pojazd

Wyjaśnienie: Dobre utrzymanie pojazdu wieloletniego może mieć wpływ na podwyższenie wartości pojazdu. Powodem do stosowania korekty ujemnej może być: zły stan utrzymania pojazdu, niekompletność, zabrudzenie tapicerki siedzeń, podsufitki, zarysowania powłoki lakierowej, itp. Zaleca się stosować korektę w granicach od minus 5 % do plus 5 % (współczynnik korekty 0,95 do 1,05).

Korekta ze względu na szczególny charakter eksploatacji

Wyjaśnienie: Negatywny wpływ na wartość rynkową może mieć używanie pojazdu w nietypowych warunkach, jak też w nietypowy sposób, np.: do nauki jazdy, do jazdy sportowych i testowych, samochodu osobowego do celów zarobkowych, częsta jazda z przyczepą przez samochód osobowy lub terenowy, itp. Powodem do stosowania korekty ujemnej może być: zły stan utrzymania pojazdu, niekompletność, zabrudzenie tapicerki siedzeń, podsufitki, zarysowania powłoki lakierowej, itp. Zaleca się stosować korektę ze względu na charakter eksploatacji w granicach minus 10% do 0% (współczynnik korekty 0,90 do 1,00).

Korekta dotycząca koniecznych napraw

Wyjaśnienie: Okresowa niesprawność pojazdu i związana z tym konieczność wykonania naprawy jest podstawą do obniżenia jego wartości w stosunku do wartości pojazdu sprawnego. Do napraw tych zaliczamy np.: naprawy elementów obłachowania i powłok lakierniczych, wymianę pękniętych: szyb, zderzaków, szkła lamp itp. Lub naprawy niesprawnych mechanizmów i zespołów. Koszt naprawy takich uszkodzeń należy wyliczyć przyjmując pełny koszt robocizny i materiałów lakierniczych oraz koszt części skorygowany o wskaźnik amortyzacji, określany stosunkiem wartości pojazdu będącego przedmiotem wyceny w stanie nieuszkodzonym do ceny pojazdu nowego tego samego typu i modelu. Koszty robocizny ustalamy na podstawie pracochłonności jednostkowej poszczególnych czynności naprawczych, zgodnej lub zbliżonej do norm producenta oraz średnich stawek za roboczogodzinę na danym terenie.

Korekta za nieoryginalność cech identyfikacyjnych pojazdu

Wyjaśnienie: Ślady przebijania, zeszlifowania danych identyfikacyjnych pojazdu mogą być używane do odstąpienia od wyceny pojazdu. Pojazdy, w których są dostępne modyfikacje numeryczne przedstawione szczegółowo wyjaśnione i są udokumentowane oraz dostępne są dozwolone ruchy, mogą podlegać szacowaniu. Do wad tych zaliczanych również przypadków udokumentowanych pomyłek w fabrycznym znakowaniu nadwozi pojazdów. Wartości rynkowe, takie jak są dostępne od wartości pojazdów nieposiadających takich wad. Zaleca się stosowanie korekt ze względu na udokumentowaną nieoryginalność numeru identyfikacyjnego VIN w zakresie do minus 20%.

DOKUMENTACJA FOTOGRAFICZNA

do wyceny nr:0046/2020/02/carasset

z dnia:2020/02/13

DANE IDENTYFIKACYJNE POJAZDU

[D]II-2020

Marka: FORD

Model pojazdu: FT 350 2.4 TDCi Kat. MR`07 E4 3.5t

Wersja: M Trend

Nr rejestracyjny: GD672CE

Rok prod.:2010

Rodzaj pojazdu: Samochód ci arowy do 3.5t



01



02



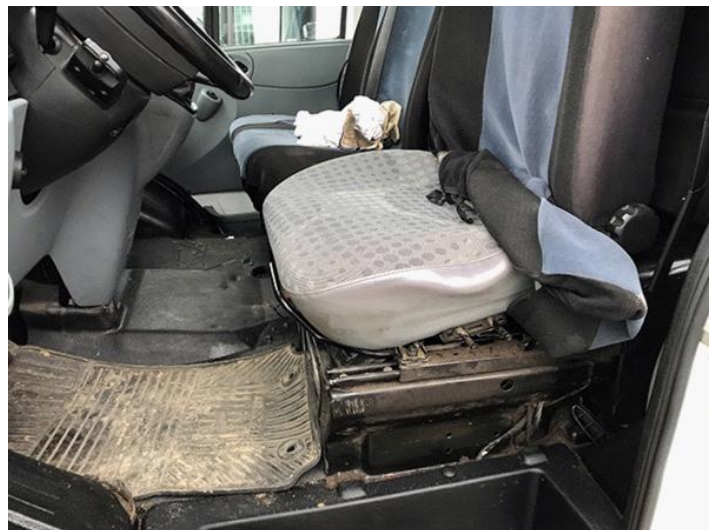
03



04



05



06



07



08



09



10



11



12



13



14



15



16



17



18



19



20



21



22



23



24



25



26



27



28



29



30



31



32



33



34



35



36



37



38



39



40



41



42



43



44



45



46



47



48



49



50



51



52



53



54



55



56



57



58



59



60



61



62



63



64